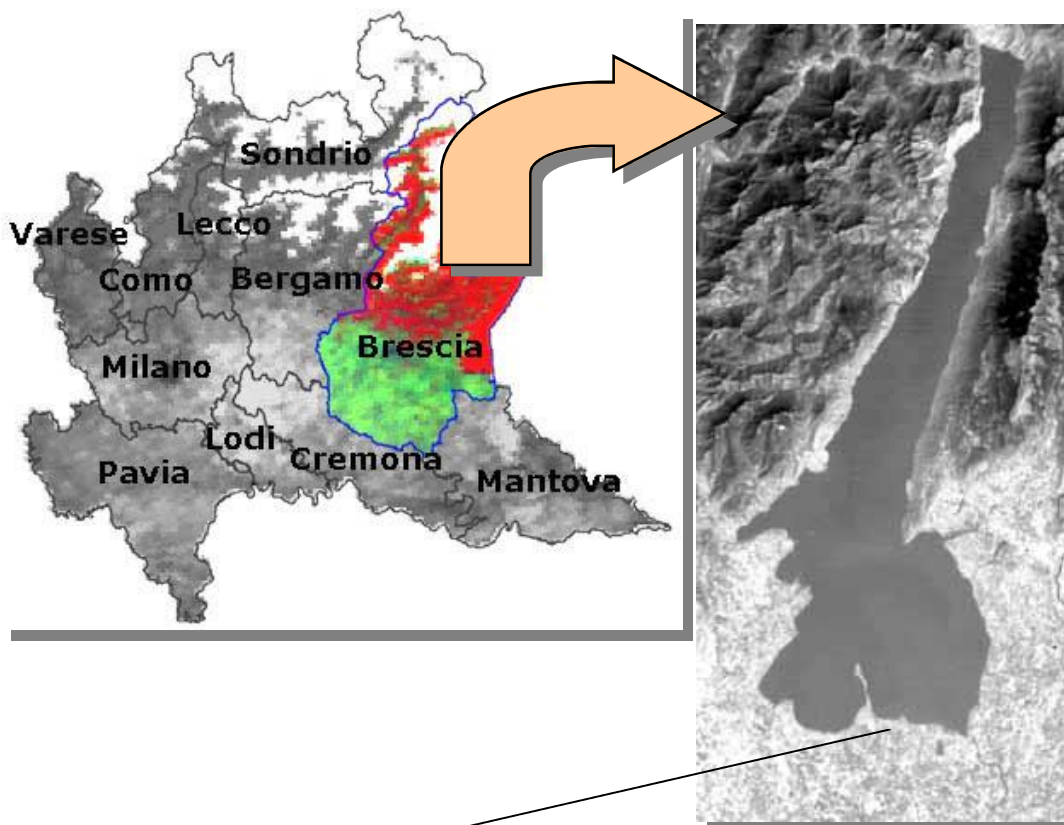


Raccolta dei dati meteorologici  
rilevati dalla stazione  
agrometeorologica Ca' dei Frati  
a Sirmione

Confronti con altre stazioni  
meteo



Stazione agrometeorologica Ca' dei Frati di proprietà della Provincia di Brescia

Comune di:	Lat.	Lon.	Alt.
Sirmione	5034807	1626584	59

Provincia di Brescia - Settore Agricoltura  
U.O.S. Interventi in Campo Agronomico ed Agriturismo

Responsabile U.O.S.:  
**Dott. Agr. Flavio Tomasoni (Tel.030 3749.002)**  
Responsabile del Servizio Agrometeorologico:  
**p.a. Ezio Bongioni (Tel. 030 3749.024)**

Parametri monitorati:

Temperatura dell'aria, precipitazioni, umidità relativa, bagnatura fogliare <sup>(1)</sup>, radiazione solare.

legenda
<u>tmed</u> =temperatura media dell'aria, average air temperature
<u>ptot</u> = pioggia, rainfall
<u>umed</u> = umidità relativa media dell'aria, average air umidity

<sup>(1)</sup> non riportato in questa pubblicazione

1995						
mese	tmed[°C]	tmedmin[°C]	tmedmax[°C]	ptot[mm]	ggpioggia	umed[%]
gen	1,7	-3	7	41	6	72
feb	5,4	1	8	90	9	82,5
mar	8,34	5	12	55	6	66,7
apr	12,6	6	15	95	11	77,3
mag	17,1	13	24	182	11	73,2
giu	19,9	14	26	126	10	74,9
lug	26,3	22	28	32	5	70,2
ago	23	nd	nd	201	14	73
set	17,6	nd	nd	109	9	76,1
ott	14,8	nd	nd	28	14	77,9
nov	7,4	0	12	67	5	78,8
dic	4,1	-1	8,6	167	9	89,1
medie	13,21				9,08	75,98
tot.				1193,00	109,00	

1996						
mese	tmed[°C]	tmedmin[°C]	tmedmax[°C]	ptot[mm]	ggpioggia	umed[%]
gen	4,1	-1	9	188	13	90,6
feb	3,1	-1	6	72	7	79
mar	6,7	2	12	26	5	72,4
apr	13,5	6	17	118	12	73,8
mag	17,9	14	21	82	9	73,7
giu	22,7	16	28	74	5	68,5
lug	22,7	18	27	168	7	72,1
ago	22,9	17	26	159	14	76,1
set	16,9	13	21	50	9	75,8
ott	13,8	8	17	141	7	80,7
nov	9,3	2	15	197	15	83,7
dic	4,2	-6	9	178	12	84,6
medie	13,15				9,58	77,58
tot.				1453,00	115,00	

Stazione agrometeorologica Ca' dei Frati

1997						
mese	tmed[°C]	tmedmin[°C]	tmedmax[°C]	ptot[mm]	ggpioggia	umed[%]
gen	4,6	-1	9	112	9	86,1
feb	5,9	0	10	7	2	76,3
mar	10,2	7	16	3	1	66,9
apr	11,5	8	16	50	4	60,2
mag	18,2	11	23	32	5	65,2
giu	21,1	13	26	189	13	73
lug	23,3	19	25	106	8	68,7
ago	23,8	20	27	68	8	70,5
set	20,3	14	25	2	2	69,8
ott	13,8	2	20	15	5	70,3
nov	8,5	3	15	127	9	80,8
dic	4,7	1	10	157	8	84,7
medie	13,83				6,17	72,71
tot.				868,00	74,00	

1998						
mese	tmed[°C]	tmedmin[°C]	tmedmax[°C]	ptot[mm]	ggpioggia	umed[%]
gen	3,9	-2	10	85,7	8	68,6
feb	5,56	-2	11	9	2	76,98
mar	8,07	4	13	4	2	64,1
apr	11,61	7	17	134	15	78,72
mag	17,88	13	22	82,19	11	71,96
giu	22,25	16	26	111	8	75,16
lug	24,7	20	29	49,24	7	72,6
ago	24,8	18	29	46,9	4	68,6
set	18,3	15	23	141,6	10	80,09
ott	13,8	9	17	143,4	8	85,4
nov	5,8	0	12	30	5	81,4
dic	1,6	-3	6	7,8	4	85,1
medie	13,19				7,00	75,73
tot.				844,83	84,00	

1999						
mese	tmed[°C]	tmedmin[°C]	tmedmax[°C]	ptot[mm]	ggpioggia	umed[%]
gen	3,5	-1	8	25	4	80,3
feb	2,2	-2	8	2,2	2	64,5
mar	8,61	4	14	88,4	9	78,89
apr	12,9	9	17	98,6	10	75,7
mag	18,8	14	24	52,6	7	77,7
giu	21,44	16	26	188	11	72,97
lug	24,51	21	28	51,7	5	71,37
ago	23,37	20	27	165	9	79,73
set	20,29	17	24	108	7	83,33
ott	13,77	8	18	165	10	85,89
nov	6,71	1	14	75,8	8	86,27
dic	2,5	-3	6	34,5	4	86,08
medie	13,22				7,17	78,56
tot.				1054,80	86,00	

Per il mese di giugno 2000 i dati sono parziali dal 22/6 al 30/6

2000						
mese	tmed[°C]	tmedmin[°C]	tmedmax[°C]	ptot[mm]	ggpioggia	umed[%]
gen	0,3	-3	5	1,2	0	84,4
feb	4,34	1	8	3	1	81,2
mar	8,45	5	11	54,6	6	78,84
apr	13,57	10	19	73	7	79,82
mag	19,76	16	23	66,4	6	73,44
giu	23,35	19	29	10,8	1	65,64
lug	22,53	18	27	39,4	8	71,36
ago	24,14	18	27	125,19	7	74,83
set	19,13	17	21	77	4	79,52
ott	14,54	11	19	170,2	14	89,77
nov	8,9	4	13	81,4	13	92,85
dic	5,4	-2	11	45,8	9	93,27
medie	13,70				6,33	80,41
tot.				747,99	76,00	

2001						
mese	tmed[°C]	tmedmin[°C]	tmedmax[°C]	ptot[mm]	ggpioggia	umed[%]
gen	3,96	-2,1	7,3	144,6	16	90,9
feb	5,29	0,5	9,97	12,4	5	79,9
mar	9,89	1,9	15,25	181,4	14	90,13
apr	12,15	7,3	17,68	53,59	8	78,1
mag	19,36	14,17	25,8	108	9	77,8
giu	21,58	14,55	26,67	15,99	5	69,61
lug	24,43	18,17	27,7	31,6	4	72,55
ago	25,33	19,49	27,9	77	8	74,04
set	16,82	13,96	21,67	176	9	79,6
ott	15,73	11,07	18,2	58	5	nd
nov	6,5	0,9	13,6	65,5	7	64,1
dic	0,89	-3,6	7,7	0,6	0	42,4
medie	13,49				7,50	74,47
tot.				924,68	90,00	

2002						
mese	tmed[°C]	tmedmin[°C]	tmedmax[°C]	ptot[mm]	ggpioggia	umed[%]
gen	0,40	-3,80	6,60	33,20	2	59,91
feb	6,07	2,12	9,52	89,19	6	nd
mar	10,25	6,53	15,51	20,40	3	nd
apr	12,68	9,71	16,69	122,60	12	nd
mag	18,11	13,00	22,27	123,60	10	77,33
giu	23,41	17,32	29,37	99,59	8	74,56
lug	23,91	19,61	27,32	109,80	10	73,45
ago	23,05	17,26	25,53	181,20	15	78,47
set	18,53	12,11	23,43	112,20	7	79,19
ott	13,94	10,12	17,15	88,99	6	86,23
nov	10,44	4,43	16,33	146,20	16	91,46
dic	5,58	-0,70	9,59	84,00	12	92,16
medie	13,86				8,92	79,20
tot.				1210,97	107,00	

2003						
mese	tmed[°C]	tmedmin[°C]	tmedmax[°C]	ptot[mm]	ggpioggia	umed[%]
gen	2,85	-1,3	6,6	49,4	5	88,08
feb	1,18	-1,5	6,9	0	0	66,47
mar	8,72	4,9	12	10,2	2	72,77
apr	12,24	3,9	17	85,2	8	72,14
mag	20,05	15,7	24	27	5	67,43
giu	26,28	22,5	30	136,2	6	69,99
lug	26,13	22,4	29	63,4	4	66,31
ago	27,9	23,2	31	18	2	65,87
set	18,69	13,3	22	19,8	6	70,09
ott	11,74	5,02	20	178	9	83,61
nov	9,26	3,64	14	150	9	89,93
dic	4,77	-2,7	13	83,2	8	82,51
medie	14,15				5,33	74,60
tot.				820,40	64,00	

2004						
mese	tmed[°C]	tmedmin[°C]	tmedmax[°C]	ptot[mm]	ggpioggia	umed[%]
gen	2,58	-1,95	7,50	43,60	5	88,25
feb	3,47	1,26	6,80	141,60	9	87,70
mar	7,99	1,84	13,84	97,00	7	82,34
apr	12,87	8,39	18,67	126,80	12	81,62
mag	16,41	10,00	22,27	106,20	11	75,35
giu	22,30	17,61	26,72	45,40	8	71,85
lug	24,15	17,54	28,17	108,60	5	71,99
ago	24,25	20,01	27,48	66,60	6	75,72
set	19,23	14,00	25,70	79,60	5	77,83
ott	15,46	10,23	19,37	119,80	11	91,11
nov	8,38	1,98	17,77	150,40	8	82,51
dic	4,93	-1,60	9,40	66,40	10	85,72
medie	13,50				8,08	81,00
tot.				1152,00	97,00	

Stazione agrometeorologica Ca' dei Frati

2005						
mese	tmed[°C]	tmedmin[°C]	tmedmax[°C]	ptot[mm]	ggpioggia	umed[%]
gen	0,95	-3,2	4,3	5,6	1	84,12
feb	2,4	-2,3	8,4	10,2	2	71,14
mar	7,62	-2,9	13,9	36,2	6	77,8
apr	12,05	9,2	17,6	105,2	9	80,33
mag	18,71	12,8	26,4	98,8	7	74,51
giu	23,48	17,2	30,1	9,2	2	69,1
lug	24,6	19,4	29,3	114,8	8	74,25
ago	21,6	17	27,7	188,2	11	79,29
set	20,6	16,2	26,1	52,6	9	78,86
ott	14,32	10,3	17,3	247	9	nd
nov	8,04	0,2	13,6	72	6	nd
dic	2,62	-3,8	6,9	64,8	6	nd
medie	13,08				6,33	76,60
tot.				1004,60	76,00	

2006						
mese	tmed[°C]	tmedmin[°C]	tmedmax[°C]	ptot[mm]	ggpioggia	umed[%]
gen	1,91	-2,7	7,8	36	4	nd
feb	4,2	-1,2	8,9	67	8	nd
mar	7,66	3,5	14	35,4	6	nd
apr	13,37	7,4	19	71,8	9	78
mag	17,8	12,4	22	64,8	4	75,8
giu	23,05	15,9	28,6	22,4	5	64,56
lug	27,02	20,8	30,1	27,8	4	64,87
ago	21,93	18,7	25,4	156,2	12	74,29
set	21,66	19	26,3	89,6	5	75
ott	16,2	11,7	21,4	21,2	5	81,22
nov	9,45	5	13,3	35,4	6	83,83
dic	5,98	-1	12,6	49,4	9	86,5
medie	14,19				6,42	76,01
tot.				677,00	77,00	

Stazione agrometeorologica Ca' dei Frati

2007						
mese	tmed[°C]	tmedmin[°C]	tmedmax[°C]	ptot[mm]	ggpioggia	umed[%]
gen	5,9	0,8	9,6	28	6	88,7
feb	7,09	2,7	11	43,6	7	82,28
mar	10,43	5,6	14,8	50,6	7	66
apr	13,54	10,6	15,8	9,2	2	63,4
mag	20,13	13,8	26,6	84	5	62,06
giu	22,48	15,6	27,2	114,2	9	70,4
lug	25,31	19,8	30,2	26,8	4	55,8
ago	23,25	17,5	26,8	90,8	9	66,58
set	18,44	12,9	22,9	105,2	6	68,43
ott	13,30	12	27,8	64,80	5	79,72
nov	7,46	1	11,7	134,20	5	74,93
dic	3,54	-1,6	10,1	10,40	3	81,39
medie	14,24				5,67	71,64
tot.				761,80	68,00	

2008						
mese	tmed[°C]	tmedmin[°C]	tmedmax[°C]	ptot[mm]	ggpioggia	umed[%]
gen	4,7	-0,8	8,8	78,4	11	89,4
feb	5,1	0,5	9,9	33,0	4	79,5
mar	9,3	5,2	15,1	24,8	6	70,2
apr	12,7	9,0	16,8	140,0	11	71,5
mag	18,7	15,4	24,3	60,4	10	67,0
giu	22,4	15,0	27,9	118,2	13	75,0
lug	24,7	17,9	31,4	96,4	7	65,3
ago	24,5	21,0	27,9	57,4	7	66,2
set	18,3	11,6	25,1	88,2	8	74,1
ott	14,9	13,0	26,3	43,2	5	79,4
nov	9,2	0,8	16,0	183,0	13	82,2
dic	4,5	-1,4	9,1	128,2	10	85,2
medie	14,08				8,75	75,41
tot.				1051,20	105	

2009						
mese	tmed[°C]	tmedmin[°C]	tmedmax[°C]	ptot[mm]	ggpioggia	umed[%]
gen	2,5	-4,8	6,5	102,8	11	86
feb	5,1	0	9	124,8	8	69,7
mar	9,5	6	13	95,8	9	64,8
apr	14,3	11,2	18	130,8	11	75,2
mag	20,4	15,1	27	11,6	3	64,8
giu	22,4	18,7	26	56,2	7	64,6
lug	24,9	20,8	28	68,2	8	66,5
ago	26	21,8	29	4,6	2	63,8
set	20,7	16	25	58,8	4	71,7
ott	13,8	6,2	21	62,2	4	77,5
nov	9,7	7,4	12	114,6	17	90,2
dic	3,35	-5,5	9,2	107,2	9	83,35
medie	14,39				7,75	73,18
tot.				937,60	93	

Stazione Ca' dei Frati. Dati significativi periodo 1995-2001

		Precipitazioni			Temperatura			Umidità
		Totale	Giorni di Pioggia	Massimo giornaliero	Media annua	Giorno più freddo (Temp. Media	Giorno più caldo (temp. Media	Media
1995	Valore	1193mm	107	83,6mm	13,21°C	-2,6°C	29,9°C	75,97%
	Data			30/09/95		15/01/95	25/07/95	
1996	Valore	1453mm	113	62,6mm	13,15°C	-6°C	28°C	77,58%
	Data			16/11/96		29/12/96	12/06/96	
1997	Valore	868mm	69	58,6mm	13,82°C	-0,7°C	26,7°C	72,70%
	Data			20/12/97		18/01/97	15/08/97	
1998	Valore	844mm	75	46,2mm	13,18°C	-2,56°C	28,9°C	75,72%
	Data			08/01/98		26/12/98	11/08/98	
1999	Valore	1054mm	80	61,6mm	13,21°C	-2,73°C	28,08°C	78,56%
	Data			23/10/99		23/12/99	05/07/99	
2000	Valore	748mm	76	37,8mm	13,7°C	-3,38°C	29,23°C	80,41%
	Data			03/11/00		13/01/00	22/06/00	
2001	Valore	925,8mm	88	52,4mm	13,5°C	-3,6°C	27,9°C	70,76%
	Data			01/09/01		16/12/01	03/08/01	

Stazione Ca' dei Frati. Dati significativi periodo 2002-2008

		Precipitazioni			Temperatura			Umidità
		Totale	Giorni di Pioggia	Massimo giornaliero	Media annua	Giorno più freddo (Temp. Media	Giorno più caldo (temp. Media	Media
2002	Valore	1211mm	107	49,8mm	13,9°C	-3,8°C	29,37°C	nd
	Data			15/07/02		05/01/02	23/06/02	
2003	Valore	820mm	64	55,2mm	14,2°C	-2,65°C	31,17°C	74,64%
	Data			05/10/03		25/12/03	05/08/03	
2004	Valore	1152mm	96	71mm	13,53°C	-1,95°C	28,16°C	80,99%
	Data			24/07/04		05/01/04	22/07/04	
2005	Valore	1004mm	76	92,2mm	13,08°C	-3,8°C	30,1°C	nd
	Data			05/10/05		29/12/05	28/06/05	
2006	Valore	677mm	77	44mm	14,19°C	-2,7°C	30,1°C	76,01%
	Data			15/09/06		24/01/06	23/07/06	
2007	Valore	762mm	69	67,8mm	14,29°C	-1,6°C	30,28°C	71,60%
	Data			24/11/07		18/12/07	20/07/07	
2008	Valore	1051,6mm	105	54,2mm	14,10°C	-1,4°C	27,9°C	75,78%
	Data			13/09/08		31/12/08	27/06/08	
2009	Valore	937,6mm	93	42,8mm	14,51°C	-5,5°C	28,9°C	73,18%
	Data			20/01/09		20/12/09	19/08/09	

Dal **19 febbraio del 2002** è stato attivato il sensore di rilevazione della radiazione solare alla stazione di Sirmione. I dati vengono comparati con quelli della stazione "storica" di Puegnago del Garda. I valori espressi nella tabella seguente sono la somma dei valori medi orari.

\* periodo 19/02/02- 31/12/02

*Radiazione solare*

<i>Insolazione totale annua [Wh/mq]</i>	<b>Puegnago</b>	<b>Sirmione</b>
1995	<i>1043389</i>	
1996	<i>874422</i>	
1997	<i>1002811</i>	
1998	<i>940168</i>	
1999	<i>934376</i>	
2000	<i>770302 (problemi tecnici)</i>	
2001	<i>861541</i>	
2002	<i>835705 809451*</i>	<i>1063166*</i>
2003	<i>980596</i>	<i>1115393</i>
2004	<i>833132</i>	<i>924134</i>
2005	<i>864018</i>	<i>940845</i>
2006	<i>870040</i>	<i>980969</i>
2007	<i>873196</i>	<i>920904</i>
2008	<i>839816</i>	<i>916383</i>
2009	<i>908101</i>	<i>975417</i>

Estremi 1995-2009

1995-2009	Valore	Data	Ora
<b>Precipitazioni [mm]</b>			
Massimo orario	68,4	<i>03/10/2005</i>	22.00
Massimo giornaliero	92,2	<i>05/10/2005</i>	
Minimo mensile	0	<i>Febbraio 2003</i>	
Massimo mensile	247	<i>Ottobre 2005</i>	
Minimo annuo	677	<i>2006</i>	
Massimo annuo	1453	<i>1996</i>	
<b>Temperatura dell'aria [°C]</b>			
Minimo assoluto	-11,6	<i>03/01/2002</i>	23.00
Massimo assoluto	+39,7	<i>11/08/2003</i>	16.00
Giorno più freddo	-6	<i>29/12/1996</i>	
Giorno più caldo	+32,0	<i>17/07/2003</i>	
Mese più freddo	+0,30	<i>Gennaio 2000</i>	
Mese più caldo	+27,9	<i>Agosto 2003</i>	
Anno più freddo	+13,08	<i>2005</i>	
Anno più caldo	+14,39	<i>2009</i>	
<b>Umidità relativa [%]</b>			
Mese più secco	42,40	<i>Dicembre 2001</i>	
Mese più umido	93,27	<i>Dicembre 2000</i>	
Anno più secco	71,64	<i>2007</i>	
Anno più umido	81	<i>2004</i>	

Altri dati relativi alla temperatura dell'aria

anno	Media annua [°C]	Minima assoluta [°C]	Massima assoluta [°C]	Giornate con temperatura media < 0°C
1995	13,21	-8,6	37,9	11
1996	13,15	-11,2	37,7	9
1997	13,83	-7,6	34,6	1
1998	13,19	-8,4	37,5	14
1999	13,22	-11,2	34,4	14
2000	13,7	-10,5	36,5	18
2001	13,49	-9,7	35,8	18
2002	13,86	-11,6	37,8	21
2003	14,15	-9,8	39,7	15
2004	13,50	-7,3	37,7	7
2005	13,08	-11,4	37,3	20
2006	14,19	-9	39	10
2007	14,24	-6,3	39	3
2008	14,10	-7	36,9	5
2009	14,39	-10,1	37,3	13

### Confronti con altre stazioni meteorologiche

Nella tabella che segue si riportano i dati di tre stazioni situate ad una ventina di chilometri da quella di Sirmione Ca' dei Frati. Purtroppo non è stato possibile avere i dati di uguali periodi. Soprattutto manca il confronto con i dati dal 2000 in poi per le stazioni dell'aeronautica militare: anni in cui si sono verificati i fenomeni di caldo più intenso. Da notare che la temperatura media annua dell'aria di Salò degli ultimi 120 anni non è così lontana da quella di Sirmione degli ultimi 15 anni.

temperatura dell'aria media [°C]	villafranca 1971-2000	ghedi 1971-2000	salò 1884-2006	sirmione cdf 1995-2009
gennaio	2,50	1,70	3,30	2,93
febbraio	4,50	3,70	4,90	4,43
marzo	8,40	8,20	8,70	8,78
aprile	12,00	11,90	12,80	12,78
maggio	17,20	17,10	17,40	18,62
giugno	20,80	20,90	21,40	22,54
luglio	23,60	23,50	23,80	24,62
agosto	23,30	23,00	23,10	23,99
settembre	19,00	18,90	19,30	19,04
ottobre	13,30	13,30	14,00	14,26
novembre	7,10	6,60	8,40	8,34
dicembre	3,10	2,40	4,60	3,93
media	12,9	12,60	13,48	13,69
t max	36,00	36,10	38,30	39,70
anno	1992	1995	2003	2003
t min	-18,40	-19,40	-11,00	-11,60
anno	1985	1985	1997	2002
precipitazioni medie[mm]	villafranca 1971-2000	ghedi 1971-2000	salò 1884-2006	sirmione cdf 1995-2009
gennaio	50,9	65,5	61	64,93
febbraio	43,3	47,9	63,4	47,00
marzo	48,7	56	82,1	52,19
aprile	70,4	67,3	95,9	94,25
maggio	74,2	82,6	116,7	78,77
giugno	87,2	83,4	98,5	87,75
luglio	62,6	74	89,3	72,92
agosto	81,7	74,2	96,4	107,01
settembre	76,2	89,2	99	84,64
ottobre	91	119,2	125,9	103,05
novembre	64,8	73,8	111,5	108,63
dicembre	52,5	62,4	76,7	78,95
somma	803,5	895,5	1116,4	980,08
max giornaliero	198,00	92,40	147,50	92,20
anno	1984	1982	1972	2005
max mensile	nd	nd	447,00	247,00
anno	nd	nd	1976	2005
max annuo	nd	nd	1883,2	1453
anno	nd	nd	1960	1996
Sirmione cdf= Ca' dei frati- Servizio Agrometeorologico della Provincia di Brescia				
Villafranca/Ghedi 1971-2000: dati estratti dall'atlante climatico edito dall'Aeronautica Militare				
Salò 1884-2006: dati estratti da "Clima di Salò 1884-2006" edito da Associazione Culturale Meteosismica Salodiana				

*Stazione agrometeorologica Ca' dei Frati*

Un altro confronto viene proposto con la stazione Meteogarda posta nel centro storico di Sirmione a circa 5 chilometri a nord di quella di Ca' dei Frati. È evidente la differenza tra le temperature minime assolute registrate con differenze anche vicino agli 8 gradi (2005). Durante l'estate le temperature massime raggiunte dalla stazione Mtg sono mediamente un paio di gradi inferiori a quella di Ca' dei Frati. Le temperature medie annue, invece presentano differenze minime.

temperatura dell'aria [°C]		tmed	tminabs	tmaxabs	gg<0°C [n]	gg +freddo	gg+caldo
2002	Mtg	14,38	-2,70	31,80	0	0,59	27,25
	cdf	13,86	-11,60	37,80	21	-3,80	29,37
2003	Mtg	14,62	-2,10	35,10	0	0,08	29,67
	cdf	14,15	-9,80	39,70	15	-2,65	31,17
2004	Mtg	13,82	-2,60	34,40	1	-0,60	27,08
	cdf	13,50	-7,30	37,70	7	-1,95	28,16
2005	Mtg	13,43	-3,80	34,10	8	-1,14	28,87
	cdf	13,08	-11,40	37,30	20	-3,80	30,10
2006	Mtg	14,10	-4,70	34,30	4	-1,26	28,49
	cdf	14,19	-9,00	39,00	10	-2,70	30,10
2007*	Mtg*	14,11	-0,80	32,90	0	1,83	28,05
	cdf	14,24	-6,30	39,00	3	-1,60	30,20
2008	Mtg	14,19	-0,80	32,70	0	0,99	26,90
	cdf	14,10	-7,00	36,90	5	-1,40	27,90
2009	Mtg	14,39	-6,00	32,90	5	-3,57	28,00
	cdf	14,39	-10,00	37,30	13	-5,50	28,90

Mtg= Meteo garda; cdf= Ca' dei Frati

tmed= temperatura media annua; tminabs= temperatura minima assoluta; tmaxabs= temperatura massima assoluta

gg<0°C= numero di giorni con temperatura media inferiore a 0°C

gg+freddo= temperatura media del giorno più freddo; gg+caldo= temperatura media del giorno più caldo

\* La stazione Mtg ha avuto problemi tecnici e mancano diversi dati